

Performances Des Projets D'Adaptation Aux Changements Climatiques Dans Les Communes De Savè Et De Ouèssè

Joseph AFFOUDA^{1,2}, Mathieu BIAOU², Waïdi SEYDOU², Ibouaïma YABI²

¹Département de Géographie et Aménagement du Territoire, Université d'Abomey-Calavi, 01 BP 526 Cotonou 01 ;
Tél : 97 29 43 93 / 95 70 08 60

²Laboratoire Pierre PAGNEY : Climat, Eau, Ecosystèmes et Développement, Université d'Abomey-Calavi 01 BP 526,
Cotonou 01 ; E-mail : josephaffouda@gmail.com



Résumé – Dans les Communes de Savè et de Ouèssè, les initiatives d'adaptation aux changements climatiques jouent un rôle essentiel dans l'amélioration durable des conditions de vie des communautés. La présente recherche est d'analyser les performances des projets d'adaptation aux changements climatiques dans les Communes de Savè et de Ouèssè.

L'approche méthodologique s'articule autour de la recherche documentaire, les enquêtes de terrain et leur traitement. Les recherches documentaires et les investigations socio-anthropologiques ont été réalisées pour appréhender les projets d'adaptation aux changements climatiques. La taille de l'échantillon est constituée de 209 personnes. Le traitement des données a été réalisé à l'aide du logiciel SPSS 17.0. Le modèle PEIR est utilisé pour l'analyse des résultats.

Les résultats montrent que le taux d'avancement des services promus varie de 10 % à 45 % en 2023 avec un accroissement de 3,5 %. En effet, 750 bénéficiaires ont reçu les services des projets en 2021 et 1000 en 2022. Ainsi, la performance projets d'adaptation aux changements climatiques dans les Communes de Savè et de Ouèssè dans le cadre des services a connu une nette progression. Le taux de décaissement global sur les fonds des projets d'adaptation aux changements climatiques dans les Communes de Savè et de Ouèssè est passé de 9 % en 2020 à 61 % en 2023. En effet, avec les Demande de Remboursement de Fonds (DRF) N° 26 et 27, le taux de décaissement passe à 19 %. Le taux de décaissement effectif observé en 2020 était de 9,33 %, soit un doublement du taux au bout de huit mois. Le taux de décaissement est de l'ordre de 23 % en 2021. Ces taux restent cependant faibles à environ un (01) an de la date prévue pour la revue à mi-parcours des projets d'adaptation aux changements climatiques dans les Communes de Savè et de Ouèssè. De même, 30 % des bénéficiaires sont satisfaites des formations issues des projets, 54 % se trouvent très satisfaites. Par contre, 16 % n'éprouvent pas de satisfaction des formations issues des projets. Ainsi, les bénéficiaires sont satisfaits des formations organisées par les projets.

Mots clés – Communes de Ouèssè et de Savè, performances des projets, projets, changements climatiques.

Abstract – In the Communes of Savè and Ouèssè, climate change adaptation initiatives play a vital role in sustainably improving the living conditions of communities. This research aims to analyze the performance of climate change adaptation projects in the Communes of Savè and Ouèssè.

The methodological approach is based on documentary research, field surveys and their processing. Documentary research and socio-anthropological investigations were carried out to understand climate change adaptation projects. The sample size consisted of 209 people. Data processing was carried out using SPSS 17.0 software. The PEIR model is used to analyze the results.

The results show that the progress rate of promoted services varies from 10% to 45% in 2023 with an increase of 3.5%. Indeed, 750 beneficiaries received project services in 2021 and 1000 in 2022. Thus, the performance of climate change adaptation projects in the Communes of Savè and Ouèssè within the framework of the services has seen a significant increase. The overall disbursement rate on funds for climate change adaptation projects in the Communes of Savè and Ouèssè increased from 9% in 2020 to 61% in 2023. Indeed, with Fund Reimbursement Requests (DRF) No. 26 and 27, the disbursement rate increases to 19%. The actual disbursement rate observed in 2020 was 9.33%, i.e. a doubling of the rate after eight months. The disbursement rate is around 23% in 2021. However, these rates remain low approximately one (01) year from the scheduled date for the mid-term review of climate change adaptation projects in the Communes of Savè and Ouèssè. Similarly, 30% of beneficiaries are satisfied with the training resulting from the projects, 54% are very

satisfied. On the other hand, 16% are not satisfied with the training resulting from the projects. Thus, the beneficiaries are satisfied with the training organized by the projects.

Keywords – Communes of Ouèssè and Savè, project performance, projects, climate change.

1. Introduction et justification du sujet

Les changements climatiques représentent une menace de taille pour l'humanité et l'environnement. Il est urgent de s'y attaquer, car ils influent sur les lieux où l'on peut vivre, cultiver des aliments et évoluer dans un écosystème sain (S. S. M. Orou Seko, 2019, p. 9, p.2, Réseau Climat et Développement, 2018, p. 7 et I. Yabi, 2002, p.7). Le constat de l'existence des changements climatiques étant maintenant établi et partagé, la diversité et l'amplitude de leurs impacts étant progressivement révélées, c'est bien l'adaptation aux changements climatiques qui émerge depuis quelques années comme un domaine de recherches prioritaire (M. Lanokou, 2016, p. 52).

Dans les pays qui dépendent surtout de l'agriculture pluviale et des ressources naturelles, les femmes rurales pauvres, qui assurent souvent l'essentiel de la production vivrière mais possèdent moins de biens et ont moins de pouvoir de décision, sont encore plus exposées que les hommes (R. Dimon, 2008, p. 21).

Selon H. Delille (2011, p. 18), la gestion des ressources en eau et des écosystèmes aquatiques constitue l'un des défis majeurs de l'humanité pour le 21^{ème} siècle. La prise en considération des enjeux correspondants (environnementaux, alimentaires, sanitaires, sociétaux, économiques et financiers, politiques et géopolitiques...) nécessite des approches pluridisciplinaires. Ainsi, les projets portés sur le développement durable se base sur différents domaines d'excellence partagés par la communauté scientifique et sur lesquels s'appuient des challenges primordiaux en termes d'exploitation durable des écosystèmes et d'adaptation aux changements climatiques (Centre d'Etude et de Conseils de la Mairie de Bouaké, 2018, p. 16).

Les projets portés sur le développement durable se base sur différents domaines d'excellence partagés par la communauté scientifique et sur lesquels s'appuient des challenges primordiaux en termes d'exploitation durable des écosystèmes et d'adaptation aux changements climatiques (W. Seydou, 2020, p. 121). En effet, un projet d'adaptation est un projet élaboré dans l'intention de faire face aux effets des changements climatiques en réduisant la vulnérabilité des systèmes concernés (populations, infrastructures, écosystèmes) et en augmentant leur capacité de résilience (DGEC, 2022, p. 31). Ainsi, les questions d'intégration des changements climatiques dans un projet font constater que les spécificités climatiques se greffent sur des cycles « classiques » de projets qui se déroulent selon les étapes ordinaires d'identification du projet, d'étude préalable et de conception détaillée, de mise en œuvre du projet et enfin de son suivi-évaluation (PNUD, 2014, p. 72 et FAO, 2012, p. 5).

Selon le Réseau Climat et Développement (2018, p. 7), les projets d'adaptation aux changements climatiques sont des outils ou un processus par lesquels à travers leur mise en œuvre, les communautés et les écosystèmes s'ajustent aux changements et effets associés, afin de limiter les conséquences négatives et de profiter des bénéfices potentiels. Pour les milieux humains, l'adaptation permet de se préparer aux nouvelles conditions climatiques (PNUD, 2013, p. 17). Dans les milieux naturels, les populations végétales et animales s'adapteront également, mais de façon réactive, et subiront davantage d'impacts négatifs à court terme des changements climatiques (H. Ouedraogo, 2004, p.21). Pour S. S. M. Orou Seko (2019, p. 9), les projets d'adaptation aux changements climatiques sont des outils de planification qui servent à examiner la problématique des changements climatiques dans son ensemble et dans tous les champs d'activité d'une administration municipale, à cerner et à prioriser les principaux risques, à adopter une vision ainsi qu'à prévoir les étapes de mise en œuvre à court, moyen et long terme de mesures d'adaptation aux changements climatiques. Ces initiatives s'appuient généralement sur des approches participatives, intégrant des solutions basées sur la nature et des technologies innovantes pour préserver les moyens de subsistance locaux (E. Ogouwalé, 2006, p.117). Les études montrent que ces projets favorisent une meilleure gestion des ressources naturelles, telles que l'eau et les terres agricoles, tout en atténuant les risques liés aux inondations, sécheresses et dégradations des sols (W. Seydou, 2020, p. 182). Cependant, l'efficacité de ces projets dépend de leur capacité à répondre aux besoins spécifiques des communautés, à mobiliser durablement

les ressources financières et humaines, et à intégrer les acteurs locaux dans la gouvernance (W. Seydou, 2020, p. 185). Les initiatives mises en œuvre dans ces deux communes ont montré des résultats variés, allant de l'amélioration des rendements agricoles grâce à des techniques climato-intelligentes à la sensibilisation accrue des populations sur les bonnes pratiques environnementales. Il est nécessaire d'analyser les performances des projets d'adaptation aux changements climatiques dans les Communes de Savè et de Ouèssè.

Les Communes de Savè et Ouèssè sont situées entre 7°40' et 8°36' de Latitude nord et entre 2°20' et 2°50' de longitude est. Elles sont localisées au Nord par le département du Borgou, au Sud par le département du Plateau, à l'Est par la République fédérale du Nigéria, et à l'Ouest par la Commune de Glazoué. La figure 1 présente les situations géographiques et administratives des Communes de Savè et Ouèssè.

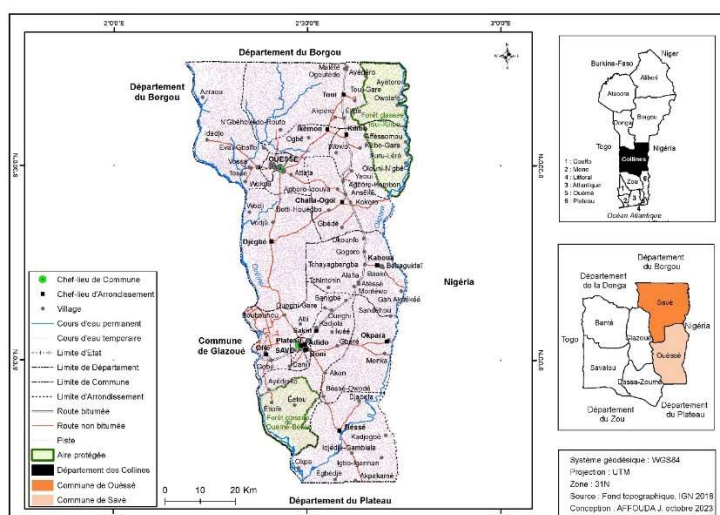


Figure 1 : Situations géographique et administrative des Communes de Savè et Ouèssè

2. Données et méthodes

Cette recherche sur les caractéristiques socio-démographiques des bénéficiaires des projets d'adaptation aux changements climatiques nécessite des données primaires obtenues auprès des populations et des données secondaires telles que les données démographiques et socioéconomiques, etc. Ces différentes données ont été complétées par les données primaires relatives aux enquêtes socio-anthropologiques issues des observations faites dans les Communes de Savè et de Ouèssè. La population cible a été identifiée par la formule de D. Schwartz (1995, p.12) : $n = \frac{z^2 p(1-p)}{d^2}$; avec n : taille de l'échantillon ; z^2 : le niveau de confiance à 95 % ($z = 1,96$) ; d : marge d'erreur ou niveau de précision qui peut être accepté sur les paramètres estimés à partir de l'échantillon choisi ; p : proportion des ménages agricoles dans les Communes de Savè et Ouèssè. De plus, la méthode du choix raisonné et par quota a été utilisée. Au total, deux cent neuf (209) personnes ont été interrogées.

Les données collectées ont été saisies et analysées à l'aide des logiciels Excel et SPSS. Les résultats obtenus ont été traités par des statistiques descriptives en déterminant les moyennes et les fréquences avec le logiciel Excel.

3. Résultats et discussion

3.1. Performances des projets d'adaptation aux changements climatiques dans les Communes de Savè et de Ouèssè

L'analyse de performance permet aux projets d'adaptation de se reformer, s'améliorer quand ils sont en cours d'intervention et aux futurs projets de savoir mieux s'accorder au milieu qui les attend sur place.

3.1.1. Niveau d'avancement des services des projets d'adaptation aux changements climatiques dans les Communes de Savè et de Ouèssè

Les conventions signées avec les partenaires clés de mise en œuvre ont permis de réaliser les résultats surprenant pour les projets d'adaptation aux changements climatiques dans les Communes de Savè et de Ouèssè. La figure 2 présente le niveau d'avancement des services promus par les projets d'adaptation aux changements climatiques dans les Communes de Savè et de Ouèssè.

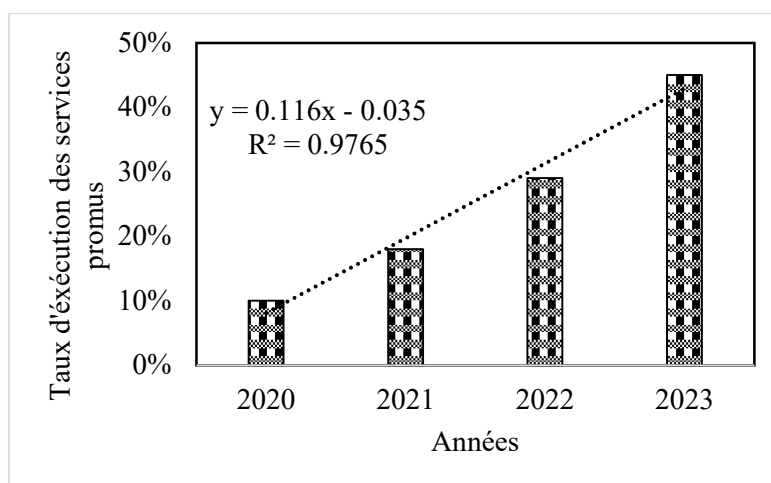


Figure 2 : Niveau d'avancement des services promus par projets d'adaptation aux changements climatiques dans les Communes de Savè et de Ouèssè entre 2020 et 2023

Source : Résultats d'enquête, juillet 2023

L'analyse de la figure 2 montre que le taux d'avancement des services promus varie de 10 % à 45 % en 2023 avec un accroissement de 3,5 %. En effet, 750 bénéficiaires ont reçu les services des projets en 2021 et 1000 en 2022. Ainsi, la performance projets d'adaptation aux changements climatiques dans les Communes de Savè et de Ouèssè dans le cadre des services a connu une nette progression. Les services regroupent l'accès aux facteurs de production, paquets technologiques, conseils à l'exploitation agricole. Les projets ont enregistré des progrès significatifs dans la mise en œuvre de ses activités depuis 2020, malgré les goulots d'étranglement surtout liés à l'application des procédures administratives et de passation des marchés et au retard dans la signature et l'exécution des conventions avec certains partenaires stratégiques des projets d'adaptation aux changements climatiques dans les Communes de Savè et de Ouèssè.

3.1.2. Niveau d'avancement des fonds alloués au fonctionnement projets d'adaptation aux changements climatiques dans les Communes de Savè et de Ouèssè

L'analyse du financement ou d'allocation des ressources financières mis en place par l'Etat et les PTF au profit du secteur agricole, montre que d'importants moyens sont progressivement mis à la disposition dudit secteur. La bonne exécution des projets d'adaptation aux changements climatiques dans les Communes de Savè et de Ouèssè passe par le niveau de décaissement des fonds. La figure 3 présente l'évolution du taux de décaissement des fonds alloués aux projets d'adaptation aux changements climatiques dans les Communes de Savè et de Ouèssè.

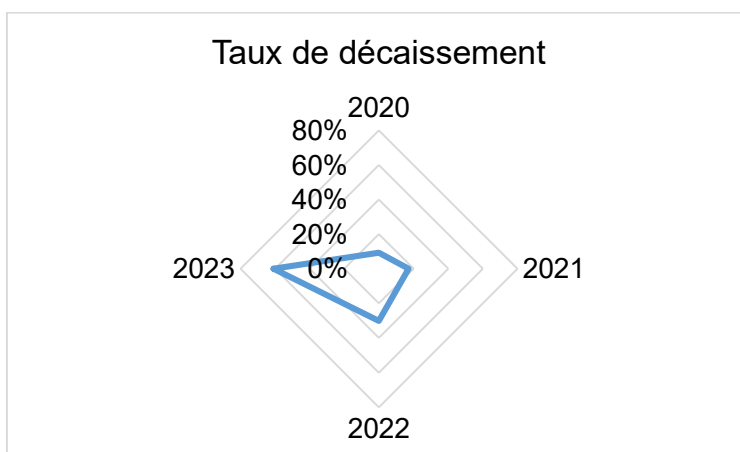


Figure 3 : Evolution du taux de décaissement des fonds alloués aux projets d'adaptation aux changements climatiques dans les Communes de Savè et de Ouèssè

Source : Résultats d'enquête, juillet 2023

Il ressort de la figure 3 que le taux de décaissement global sur les fonds des projets d'adaptation aux changements climatiques dans les Communes de Savè et de Ouèssè est passé de 9 % en 2020 à 61 % en 2023. En effet, avec les Demande de Remboursement de Fonds (DRF) N° 26 et 27, le taux de décaissement passe à 19 %. Le taux de décaissement effectif observé en 2020 était de 9,33 %, soit un doublement du taux au bout de huit mois. Le taux de décaissement est de l'ordre de 23 % en 2021. Ces taux restent cependant faibles à environ un (01) an de la date prévue pour la revue à mi-parcours des projets d'adaptation aux changements climatiques dans les Communes de Savè et de Ouèssè. C'est surtout la sous-composante « Développement des Infrastructures », fortement tributaire des procédures administratives et de passation de marché, qui affecte la performance globale du projet. Par contre, le budget alloué à la sous – composante 2.2 dans les PTBA 2020 et 2021 représente respectivement 40 % et 54 % du budget total. Cependant, cette sous-composante constitue un atout majeur pour améliorer la performance des projets d'adaptation aux changements climatiques dans les Communes de Savè et de Ouèssè si les différents goulots et contraintes actuels sont levés.

Le taux d'exécution physique du PTBA 2021 est estimé à 42 % toutes sources de financements confondus. Par composante, ces taux se présentent respectivement comme suit : (i) 53,6% pour la composante 1 « Renforcement de partenariats et création de valeur ajoutée » ; (ii) 27,6% pour la composante 2 « Amélioration de la productivité et de la production agricole » ; et (iii) 49,3% pour la composante 3 « Coordination, suivi-évaluation, et gestion des savoirs ». De même, le TEF du PTBA 2021 s'élève à 27,5% (43,2% pour la composante 1, 13,8% pour la composante 2, et 59,3% pour la composante 3). Cependant, le TEF du PTBA 2021 sur les fonds FIDA est de 55 %.

3.1.3. Niveau d'avancement du renforcement de partenariats et création de valeur ajoutée des projets d'adaptation aux changements climatiques dans les Communes de Savè et de Ouèssè

Les conventions de partenariats productifs de type 4P/ Co-entreprises signées en 2020 entre les projets et ETD ainsi que SENS-Bénin ont permis de mettre en œuvre les services promus par les projets qui ont impacté 1105 personnes dans les Communes de Savè et de Ouèssè. En effet, l'élaboration des plans d'affaires, l'opérationnalisation des Comités Territoriaux de Planification (CTP), la formalisation de partenariat avec projets d'adaptation aux changements climatiques en assistance technique internationale au volet partenariats productifs, ont tout de même apporté des appuis au projet notamment pour la formation des acteurs sur la méthode RURAL INVEST. Ainsi, les projets d'adaptation aux changements climatiques dans les Communes de Savè et de Ouèssè ont appuyé 46 contrats de partenariats.

Les partenariats établis avec ANAF, FUPRO et IFRIZ, et DLROPEA, ont été exécutés et ont permis d'engranger beaucoup de résultats. Dans le département du Mono, UCCPM de Savè et Ouèssè ont été structuré pour FUPRO-BENIN. De plus, 52

coopératives de base ont été enrôlées dans la démarche CdG et l'élaboration de plans d'actions, 956 exploitants agricoles ont été enrôlés dans la démarché CEF, 1 boîte à outils CEF dédié filière a été mise au point pour les 3 filières.

Pour l'IFRIZ-BENIN : elle a initié la formation de 432 personnes sur les bonnes pratiques agricoles / système de riziculture intensive (BPA/SRI) et sur l'urée enrobée à l'huile de neem (UEHN). De même, 12 champs école ont été installés au sein de 6 coopératives villageoises, ce qui a facilité l'adoption des technologies de production promues par 25 ménages rizicoles. De plus, les opportunités offertes par projets d'adaptation aux changements climatiques dans les Communes de Savè et de Ouèssè ont été présentées aux femmes. Les projets ont mis en place une base de données des OP féminines et mixtes dans communes d'intervention des projets et la formation de 40 formateurs et formatrices endogènes sur l'éducation financière et les nouvelles stratégies de résilience.

Pour DLROPEA, dans l'exercice de ses fonctions régaliennes, les activités réalisées ont porté notamment sur l'organisation de 2 ateliers de sensibilisation des OP sur les textes qui régissent leur gouvernance. De plus, 1 diagnostic par filière et par maillon est réalisé et 1 plan d'actions par filière et par maillon a été élaboré dans le cadre de l'accompagnement à la structuration des filières.

Pour l'ensemble de ces partenaires, le niveau d'exécution des activités programmées se situe entre 90 et 100%. En ce qui concerne le volet auto-entrepreneuriat des jeunes, les projets ont lancé une initiative en vue de former 1100 jeunes sur l'entrepreneuriat agricole dans les lycées techniques agricoles et les centres de formations spécialisés. Du fait de la restriction budgétaire du PTBA-2021, les projets ont engagé la formation de la première cohorte de 150 jeunes dans les Communes de Savè et de Ouèssè.

3.1.4. Niveau d'avancement de la composante liée à l'amélioration de la productivité et de la production agricole des projets d'adaptation aux changements climatiques dans les Communes de Savè et de Ouèssè

Pour l'accès aux intrants agricoles, le mécanisme d'approvisionnement en intrants agricoles a été élaboré et validé à travers le Fonds Levier par la Coop DICPA. Les fonds levier intrants ont été mis en place. Les coopératives agricoles ont placé les intrants pour un montant total de 250 956 655 FCFA dont un montant de 150 478 800 FCFA (67 %) payé au comptant par les producteurs pour la reconstruction du fonds levier. Le montant octroyé à crédit (33 %) est remboursé à la récolte.

Par rapport à la production semencière, l'INRAB a favorisé la production et la mise à disposition des projets d'adaptation aux changements climatiques dans les Communes de Savè et de Ouèssè des semences de prébase et de base pour des variétés de riz, maïs et manioc performantes et résilientes aux changements. Les quantités de semences prévues avaient été produites (100% de réalisation) et mises à disposition du projet pour leur distribution aux producteurs. Ces semences comprennent : 900 kg de semences de base de riz, 900 kg de semences de base de maïs, et 20 000 boutures de manioc.

Pour l'appui-conseil aux producteurs, des conseillers agricoles spécialisés dans les nouvelles mesures de résilience sont en action auprès des producteurs et productrices agricoles à travers divers partenaires de mise en œuvre tels que FUPRO, les coopératives agricoles, SENS etc. FUPRO a réalisé des sessions de sensibilisation des producteurs aux enjeux environnementaux et aux changements climatiques.

Le projet a intégré les activités de sensibilisation et d'appui-conseil aux OPA (mise en disponibilité des variétés de semences résilientes aux CC), l'utilisation des produits phytosanitaires, lutte intégrée contre les bio-agresseurs, utilisation des intrants organiques, valorisation du compost à la ferme, association de cultures (céréales-légumineuses), utilisation du Mucuna pruriens comme plante couverture pour favoriser d'autres propriétés des sols comme la rétention en eau et l'augmentation du taux de matière organique dans le sol. Ainsi, des producteurs ont été formés.

3.1.5. Formation des bénéficiaires des projets d'adaptation aux changements climatiques dans les Communes de Savè et de Ouèssè

La formation des bénéficiaires constitue un des axes importants de l'intervention des projets d'adaptation aux changements climatiques dans les Communes de Savè et de Ouèssè. C'est dans ce cadre notamment que les projets prévoient la formation et l'accompagnement des jeunes sur l'entrepreneuriat agricole, les enjeux environnementaux et les changements climatiques. La forte demande enregistrée lors du recrutement des postulants a montré un fort intérêt que les jeunes ont pour cette activité. Cependant la

mission constate que les coûts proposés sont relativement élevés. La figure 4 présente le niveau de satisfaction des bénéficiaires des projets d'adaptation aux changements climatiques dans les Communes de Savè et de Ouèssè.

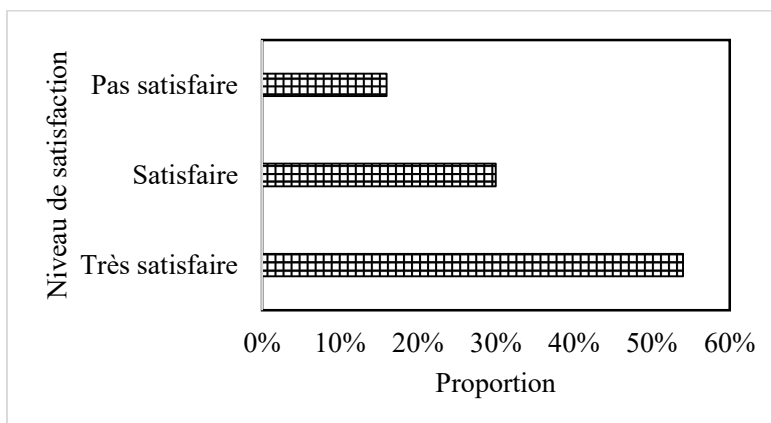


Figure 4 : Niveau de satisfaction des bénéficiaires des projets d'adaptation aux changements climatiques dans les Communes de Savè et de Ouèssè

Source : Résultats d'enquête, septembre 2023

L'analyse de la figure 4 montre que 30 % des bénéficiaires sont satisfaites des formations issues des projets d'adaptation, 54 % se trouvent très satisfaites. Par contre, 16 % n'éprouvent pas de satisfaction des formations issues des projets d'adaptation. Ainsi, les bénéficiaires sont satisfaits des formations organisées par les projets d'adaptation aux changements climatiques dans les Communes de Savè et de Ouèssè.

Discussion

La présente recherche a permis d'analyser les performances des projets d'adaptation aux changements climatiques dans les Communes de Savè et de Ouèssè. En effet, l'analyse du financement ou d'allocation des ressources financières mis en place par l'Etat et les PTF au profit du secteur agricole, montre que d'importants moyens sont progressivement mis à la disposition dudit secteur. Ce qui est conforme avec les résultats des travaux de ADEME (2019, p. 8) qui a constaté que le niveau régional, voire national, est souvent facilitateur et fournisseur de méthodes, pouvant également apporter un accompagnement technique et un appui financier pour la mise en œuvre d'actions concrètes d'adaptation. Par ailleurs, l'identification des risques au niveau local doit nourrir le diagnostic que le pays doit mettre en œuvre dans le cadre de l'accord de Paris afin de renforcer sa capacité à faire face aux conséquences du changement climatique. Dans le cadre de l'élaboration des Plans Nationaux d'adaptation (National Adaptation plans ou NAP), des financements spécifiques sont très souvent alloués aux Ministères pour soutenir et renforcer les capacités des villes pour réaliser les diagnostics locaux des impacts du changement climatique. Pour ADEME (2013, p. 17), les financements sont souvent alloués par des fonds internationaux qui vérifient la mise en œuvre de ces activités impliquant les villes. Les villes qui ont eu connaissance d'un financement international reçu par leurs gouvernements pour la réalisation d'un NAP peuvent donc approcher le Ministère de l'Environnement afin de demander du soutien.

Les travaux de recherche ont montré aussi que la formation des bénéficiaires constitue un des axes importants de l'intervention des projets d'adaptation aux changements climatiques dans les Communes de Savè et de Ouèssè. C'est dans ce cadre notamment que les projets prévoient la formation et l'accompagnement des jeunes sur l'entrepreneuriat agricole, les enjeux environnementaux et les changements climatiques. Ce qui concorde avec les travaux de recherche de I. H. Chabi (2021, p. 114), qui soulignent que les projets impliquant directement les communautés locales enregistrent de meilleures performances en termes de durabilité et d'appropriation des initiatives.

Cependant, l'évaluation des performances met également en lumière certains défis structurels. Par exemple, le financement limité de ces projets constitue un frein majeur à leur efficacité, un constat également relevé par H. Yabi (2020, P. 89), qui indiquent que le manque de ressources financières et la dépendance aux donateurs internationaux compromettent souvent la continuité des actions. De plus, les mécanismes de suivi-évaluation sont souvent insuffisants, ce qui limite la capacité à mesurer les impacts réels des interventions et à ajuster les stratégies en conséquence. Cette faiblesse rejoint les conclusions de W. Seydou (2020, P. 145), qui insistent sur l'importance de la mise en place de cadres de suivi rigoureux pour garantir l'efficacité des projets.

Selon M. N. Tossou (2019, p. 43), les approches intégrées augmentent la résilience des systèmes agricoles tout en réduisant leur vulnérabilité. Toutefois, l'adoption de ces pratiques reste limitée en raison du faible niveau d'alphabétisation et des ressources disponibles pour leur mise en œuvre. W. Seydou (2020, p. 81) et R. Dimon (2008, p. 37) ont montré qu'un moyen essentiel de faire progresser le développement résilient face aux changements climatiques est par le biais de l'intégration de l'adaptation aux changements climatiques dans les plans, les politiques et les stratégies afin de parvenir au développement durable.

Conclusion

Au terme de cette recherche il faut retenir que les conventions signées avec les partenaires clés de mise en œuvre ont permis de réaliser les résultats surprenant pour les projets d'adaptation aux changements climatiques dans les Communes de Savè et de Ouèssè. L'analyse du financement ou d'allocation des ressources financières mis en place par l'Etat et les PTF au profit du secteur agricole, montre que d'importants moyens sont progressivement mis à la disposition dudit secteur. La bonne exécution des projets d'adaptation aux changements climatiques dans les Communes de Savè et de Ouèssè passe par le niveau de décaissement des fonds. La formation des bénéficiaires constitue un des axes importants de l'intervention des projets d'adaptation aux changements climatiques dans les Communes de Savè et de Ouèssè. C'est dans ce cadre notamment que les projets prévoient la formation et l'accompagnement des jeunes sur l'entrepreneuriat agricole, les enjeux environnementaux et les changements climatiques. La forte demande enregistrée lors du recrutement des postulants a montré un fort intérêt que les jeunes ont pour cette activité. Cependant la mission constate que les coûts proposés sont relativement élevés. Ainsi, la performance projets d'adaptation aux changements climatiques dans les Communes de Savè et de Ouèssè dans le cadre des services a connu une nette progression. Les services regroupent l'accès aux facteurs de production, paquets technologiques, conseils à l'exploitation agricole. Les projets ont enregistré des progrès significatifs dans la mise en œuvre de ses activités depuis 2020, malgré les goulots d'étranglement surtout liés à l'application des procédures administratives et de passation des marchés et au retard dans la signature et l'exécution des conventions avec certains partenaires stratégiques des projets d'adaptation aux changements climatiques dans les Communes de Savè et de Ouèssè.

Références

- [1]. ADEME (2013) : Diagnostic de vulnérabilité d'un territoire au changement climatique : éléments méthodologiques tirés de l'expérience internationale [Assessment of a territory's vulnerability to climate change : aspects of methodology drawn from international experience], 103 p.
- [2]. ADEME (2019) : Adaptation : mesurer l'impact du changement climatique dans les villes africaines. 32 p.
- [3]. Centre d'Etude et de Conseils de la Mairie de Bouaké (2018) : Etude de vulnérabilité et de la contribution de la ville de Bouaké au changement climatique [Study of vulnerability and of the contribution from the city of Bouaké to climate change], 2018, 35 p.
- [4]. CHABI Ibidou Hervé (2021) : Changements climatiques et trajectoire de l'agriculture familiale dans la ZAE-III au Bénin. Thèse de doctorat unique en géographie et gestion de l'environnement, EDP/UAC, 325 p.
- [5]. DELILLE Hélène (2011) : Perceptions et stratégies d'adaptation paysannes face aux changements climatiques à Madagascar : Cas des régions Sud-ouest, Sud-est et des zones périurbaines des grandes agglomérations. Rapport d'étude, Madagascar, 108 p.

- [6]. DGEC (2022) : Communication relative à l'adaptation du Bénin au titre de la Convention-cadre des Nations unies sur les changements climatiques (CCNUCC). 131 p.
- [7]. DIMON Romain (2008) : Adaptation aux changements climatiques : perceptions, savoirs locaux et stratégies d'adaptation des producteurs agricoles des Communes de Kandi et de Banikoara au Nord du Bénin. Thèse d'ingénieur agronome, FSA-UAC, 132 p.
- [8]. FAO (2012) : Directives volontaires pour une Gouvernance responsable des régimes fonciers applicables aux terres, aux pêches et aux forêts dans le contexte de la sécurité alimentaire nationale. 49 p.
- [9]. LANOKOU Mathieu (2016) : Extrêmes climatiques et mise en valeur agricole des terres noires dans la Dépression Médiane au Sud-Bénin. Thèse de doctorat unique, UAC/EDP, 313 p.
- [10]. OGOUWALE Euloge (2006) : Changement climatique dans le Benin méridional et central : indicateurs, scenarios et prospective de la sécurité alimentaire. Thèse de doctorat unique, UAC/EDP, 302 pages.
- [11]. OROU SEKO Sabi Séko Mahamadou (2019) : Implications agroenvironnementales des tendances climatique et démographique dans le Département de l'Alibori au Bénin. Thèse de doctorat unique en Géoscience de l'Environnement et Aménagement de l'Espace, EDP/UAC, 229 p.
- [12]. OUEDRAOGO Hubert (2004) : Etude comparative de la mise en œuvre des Plans fonciers ruraux en Afrique de l'Ouest : Bénin, Burkina Faso, Côte d'Ivoire. Rapport, Ouagadougou, 47 p.
- [13]. PNUD (2013) : Évaluation des progrès accomplis en Afrique dans la réalisation des objectifs du Millénaire pour le développement : Sécurité alimentaire en Afrique : enjeux, défis, enseignements. Rapport OMD, 158 p.
- [14]. PNUD (2014) : Choix des technologies agricoles pour l'adaptation aux changements climatiques dans les communes d'intervention du PANA1. Rapport d'études, Bénin, 92 p.
- [15]. Réseau Climat et Développement (2018) : Planification du développement local et accord de Paris [Planning of local development, and the Paris Agreement], 32 p.
- [16]. SCHWARTZ Daniel (1995) : Le jeu de la science et du hasard. La statistique et le vivant. Paris : Flammarion, 80 p.
- [17]. SEYDOU Waïdi (2020) : vulnérabilité du paysannat aux changements climatiques dans la dépression médiane au sud-Bénin. Thèse de doctorat en Géographie et Gestion de l'Environnement, EDP/UAC, 264 p.
- [18]. TOSSOU Médéhounou N'gnonnis Ir (2019) : Etalement urbain dans le doublet Abomey-Bohicon : problèmes et défis pour un développement durable. Thèse de Doctorat Unique en Géographie. UAC/ FLASH/ EDP, 260 p.
- [19]. YABI Hervé (2020) : Stratégies d'adaptation et de résilience des communautés rurales aux inondations dans le doublet Karimama-Malanville au Bénin. Thèse de doctorat unique en géographie et gestion de l'environnement, EDP/UAC, 264 p.
- [20]. YABI Ibouaïma (2002) : Particularités de la variabilité pluviométrique entre 7° et 8° de latitude nord au Bénin. Mémoire de maîtrise de Géographie, UAC/FLASH/DGAT, 95 p.