

# *Éducation Environnementale Et Gestion Des Déchets Solides En Milieu Scolaire : Cas Du Lycée Moderne 1 De Yamoussoukro (Centre de la Côte d'Ivoire)*

## *[Environmental Education And Solid Waste Management In Schools : The Case Of Yamoussoukro Modern High School 1 (Central Côte d'Ivoire)]*

N'guessan Eclair-Salès YAO

Département de géographie, Université Peleforo GON COULIBALY

BP1328 Korhogo - Côte d'Ivoire

[eclairsalesy@gmail.com](mailto:eclairsalesy@gmail.com)



**Résumé** – Soucieux de la préservation de l'environnement, l'État ivoirien a mis dans les programmes éducatifs du primaire au secondaire des cours relatifs à la préservation de l'environnement. Malgré l'enseignement de ces cours aux apprenants, la gestion des déchets en milieu scolaire se fait de manière inappropriée. Le lycée moderne 1 de Yamoussoukro situé dans la capitale politique et administrative ivoirien et en périphérie de la ville, est victime d'insalubrité dans les salles de classe, dans la cour de l'école. L'objectif de cette étude est d'analyser les modes de gestion des déchets solides au lycée moderne 1 de Yamoussoukro face à une éducation environnementale. L'approche méthodologique est fondée sur la recherche documentaire, la tenue d'enquêtes de terrain, l'observation directe et l'inventaire de l'existant. Les résultats ont révélé que 42 % des salles de classe ne disposent pas de matériels de précollecte tandis que 58 % en disposent. Le matériel de précollecte le plus utilisé dans les salles de classe est le panier (46 %), suivi de bidon coupé (27 %), après vient le carton (18 %) et enfin le seau vient en dernière position (9 %). Et malgré la présence de certains poubelles dans les salles de classe, l'insalubrité fait son apparition sans cesse croissante. Il faut attendre les jours de balayage pour voir la propriété dans lesdites salles. Par ailleurs, l'établissement étant en déficit de bac à ordures pour la collecte des déchets, cela se fait à ciel ouvert dans la brousaille à l'entrée (1/4) et à l'intérieur (3/4) de l'établissement créant ainsi une dégradation environnementale. Le manque de sensibilisation relative à la préservation de l'environnement laisse des empreintes de dégradation dans ce milieu scolaire.

**Mots-clés** – Yamoussoukro, Établissement secondaire, Éducation environnementale, Gestion des déchets solides, Sensibilisation

**Abstract** – In a bid to protect the environment, the Ivorian government has included courses on environmental protection in its primary and secondary school curricula. Despite these lessons being taught to students, waste management in schools is still inappropriate. The Yamoussoukro Modern High School 1, located in the political and administrative capital of Côte d'Ivoire and on the outskirts of the city, is a victim of unsanitary conditions in the classrooms and school grounds. The aim of this study is to analyse solid waste management methods at Yamoussoukro's Modern High School 1 in the context of environmental education. The methodological approach was based on documentary research, field surveys, direct observation and an inventory of the existing situation. The results showed that 42% of classrooms do not have pre-collection equipment, while 58% do. The most commonly used pre-collection material in classrooms is the basket (46%), followed by the cut-up can (27%), then the cardboard box (18%) and finally the bucket (9%). And despite the presence of some rubbish bins in the classrooms, insalubrity is an ever-increasing problem. You have to wait for sweeping days to see the property in the classrooms. In addition, as the school lacks rubbish bins for collecting waste, this is done in the open in the bush at the entrance (1/4) and inside (3/4) the school, thus creating environmental degradation. The lack of awareness of the need to protect the environmental is leaving its mark on the school environment.

**Keyword** – Yamoussoukro, Secondary school, Environmental education, Solid waste management, Awareness.

## I. INTRODUCTION

Les problèmes d'environnement existent à tous les stades du développement économique et social. Quelques-uns sont communs à un grand nombre de pays et sont très différents. Mais ils se posent souvent en termes très divers d'un pays à l'autre. Certains d'entre eux s'observent plus fréquemment dans les pays en voie de développement, d'autres dans les pays industrialisés [1].

La gestion des déchets est un problème qui se pose dans tous les secteurs d'activités humaines. Ces déchets sont au cœur de la problématique environnementale. Certains organismes internationaux notamment le Programme international d'éducation relative à l'environnement (PIEE), l'Organisation des Nations Unies pour l'éducation, la science et la culture (UNESCO) ont déjà élaboré tout un ensemble de raisons justifiant l'implication de l'école dans la gestion, la préservation et la résolution des problèmes environnementaux [2]. Toutes les écoles dans le monde, peu importe le pays, sont confrontées au même constat d'une dégradation de leur environnement immédiat par de nombreuses ordures jetées par les apprenants. Prendre en charge les déchets s'impose comme la première action nécessaire pour initier une prise de conscience et une éducation au développement durable à l'école [3].

La gestion des déchets en milieu scolaire est un véritable problème en Côte d'Ivoire. Certains établissements scolaires ont trouvé la route pour une gestion responsable des déchets produits par les apprenants. Par contre, les autres sont encore à la traîne par manque de sensibilisation à l'éducation environnementale. Et pourtant, l'éducation environnementale en milieu scolaire est le socle de toute responsabilité d'un environnement propre dans la société. De nombreux adolescents passent la plupart du temps à l'école.

Le lycée moderne 1 de Yamoussoukro situé dans la capitale politique et administrative ivoirien, la gestion des déchets produits par les apprenants se fait de manière inappropriée. Les déchets sont gérés de manière irresponsable et laissent un empreint d'insalubrité dans la cour de l'école. C'est suite à cela que surgit cette question : Comment se fait la gestion des déchets au lycée moderne 1 de Yamoussoukro ?

L'objectif de cette étude est d'analyser les modes de gestion des déchets au lycée moderne 1 de Yamoussoukro face à une éducation environnementale.

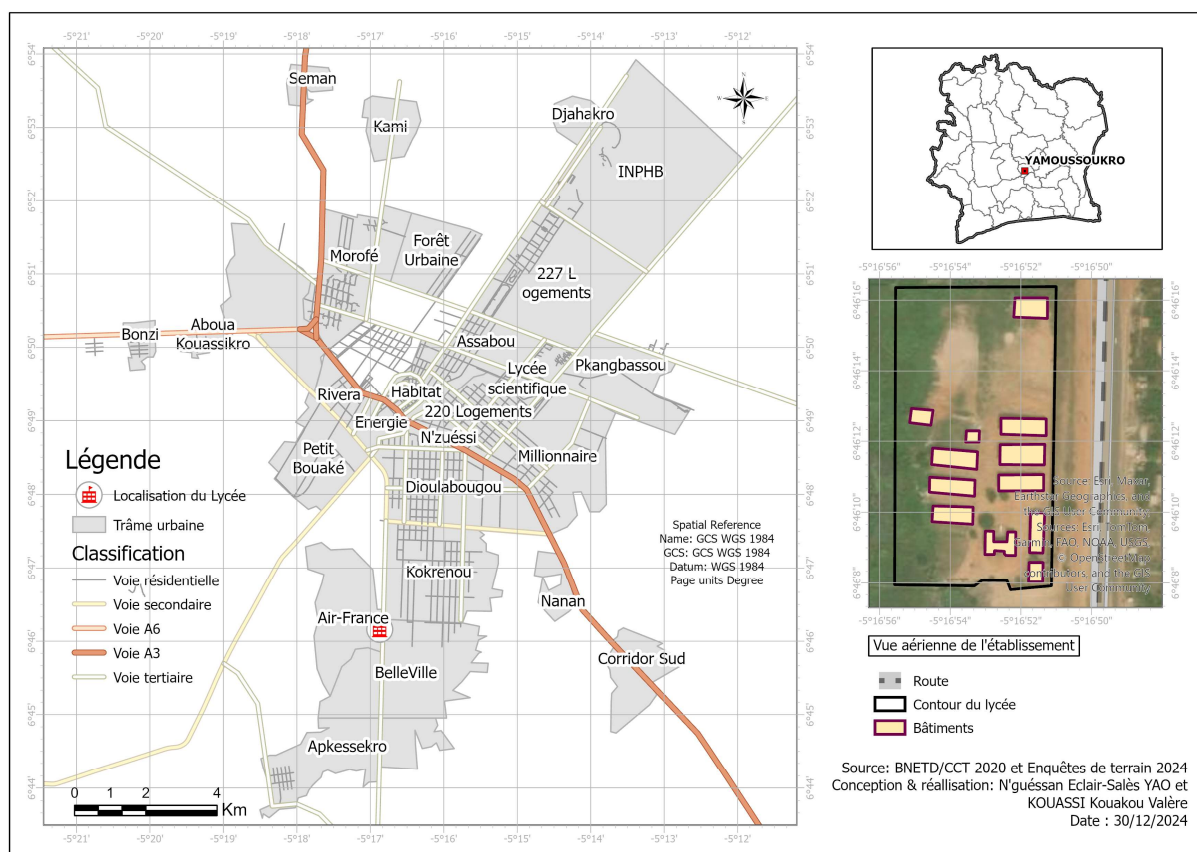
L'étude met en lumière les programmes éducatifs relatifs à l'environnement puis les modes de gestion des déchets dans cet établissement secondaire et enfin propose les stratégies pour une éducation environnementale à appliquer pour une gestion responsable et efficace des déchets solides.

L'intérêt de cette étude est d'amener les apprenants à une prise de conscience de la gestion responsable de leurs déchets et à la préservation de leur environnement immédiat.

## II. MÉTHODOLOGIE

### 2.1. Présentation de la zone d'étude

Le lycée moderne 1 de Yamoussoukro se trouve sur l'axe menant à Oumé, une ville proche de la ville de Yamoussoukro (figure 1). Ce lycée a ouvert ses portes en 2013 au bonheur des villages à proximité de la ville. Situé dans le quartier Air-France de la ville et à 5 km du centre-ville, devenue lycée avec les classes de terminales, cela fait maintenant cinq ans.



**Figure 1 : Localisation de la zone d'étude**

## 2.2. Méthode de collecte des données

Pour la collecte des données dans cet établissement, un entretien a eu lieu avec l'Adjoint au Chef d'Établissement (ACE). L'entretien a porté sur le nombre de classe, le nombre d'élèves attendus pour l'année scolaire 2024-2025. Par la suite, un questionnaire a été administré auprès des chefs de classe sur la gestion des déchets produits par les élèves, les matériels de précollecte et les lieux d'élimination de ces déchets.

Pour un effectif de 38 classes, nous avons opté pour un échantillonnage aléatoire simple qui soit représentatif. Alors la moitié des 38 classes a fait l'objet d'enquête, soit 19 classes choisies.

Aussi l'observation directe a permis de voir les différents déchets produits par les élèves et les lieux d'élimination de ces déchets. Ce qui a permis de prendre des images illustratives au travers un appareil photographique, TECNO POP 7.

En outre, nous avons utilisé l'application UTM GEO MAP 3.9.2 pour la prise des coordonnées géographiques de l'établissement.

## 2.3. Méthode de traitement des données

Les données recueillies ont été traitées dans Microsoft Excel 2010 pour faire ressortir les graphiques statistiques. Et le logiciel ArcGIS a été utilisé pour la confection de la carte de la ville et du positionnement du lieu d'étude à travers les données collectées.

## III. RÉSULTATS

### 3.1. Éducation relative à l'environnement dans les programmes d'étude en géographie

#### 3.1.1. Présentation des niveaux d'étude au lycée moderne 1 de Yamoussoukro

Le lycée moderne 1 de Yamoussoukro pour l'année scolaire 2024-2025 devrait recevoir 2384 élèves. Et la répartition s'est faite comme suit :

Niveaux	6 <sup>ème</sup>	5 <sup>ème</sup>	4 <sup>ème</sup>	3 <sup>ème</sup>	2 <sup>nd</sup> e A	2 <sup>nd</sup> e C	1 <sup>ère</sup> A	1 <sup>ère</sup> C	1 <sup>ère</sup> D	Tle A	Tle C	Tle D
Effectifs	476	471	358	364	54	177	56	13	97	72	13	207

*Source : nos enquêtes, septembre 2024*

Cet établissement secondaire dispose de sept (7) bâtiments pour 19 salles de classe.

La répartition au niveau du premier cycle, c'est-à-dire de la 6<sup>ème</sup> en 3<sup>ème</sup>, chaque niveau dispose de six (6) classes. En 6<sup>ème</sup>, le nombre moyen d'élève par classe est de 80 élèves, en 5<sup>ème</sup> 80 élèves, en 4<sup>ème</sup> 60 élèves et en 3<sup>ème</sup> 60 élèves (planche 1). L'effectif par classe est largement au dessus de celui recommandé par l'UNESCO qui est de 45 élèves par classe.



**Planche 1** : Une classe de 6<sup>ème</sup> et 5<sup>ème</sup> au grand effectif

**Prise de vue** : YAO N.E-S, octobre 2024

Cette planche met en relief les effectifs pléthoriques d'élèves en situation d'apprentissage en 6<sup>ème</sup> et 5<sup>ème</sup>. le nombre d'élèves par classe est 90 apprenants, soit le double du nombre recommandé par l'UNESCO. Dans ces classes, certains élèves sont assis trois par table-banc. Ce qui rend difficile la prise de note et sont aussi beaucoup distraire par ce qui se passe en dehors de la salle. Ces effectifs pléthoriques d'élèves rendent difficile l'apprentissage.

### 3.1.2. Programmes d'étude en géographie

Les programmes d'étude en géographie sont d'une importance capitale dans la mesure où ils permettent aux apprenants de prendre connaissances des dangers qu'encourt l'environnement (tableau 1). L'enseignement de ces cours est un moyen d'amener les apprenants à une prise de conscience pour des comportements responsables en vue de la préservation de l'environnement et par ricochet à la propriété de leur cadre de vie.

**Tableau 1** : Programmes éducatifs en géographie

NIVEAU	THÈME	LEÇON
6 <sup>ème</sup>	<b>THÈME 2 :</b> L'HOMME ET SON MILIEU LOCAL EN CÔTE D'IVOIRE	Leçon 1 : Population et environnement local
5 <sup>ème</sup>	<b>THÈME 2 :</b> LES CONSÉQUENCES DES ACTIVITÉS ÉCONOMIQUES SUR L'ENVIRONNEMENT	Leçon 2 : Les effets de la pollution industrielle et commerciale sur l'environnement
2 <sup>nd</sup> e	<b>THÈME 2 :</b> L'HOMME ET SON MILIEU EN CÔTE D'IVOIRE	Leçon 3 : L'espace ivoirien : un environnement menacé

**Source** : PROGRESSION ANNUELLE DE GEOGRAPHIE 2024 -2025

Les programmes éducatifs et leurs guides d'exécution que le Ministère de l'Éducation Nationale et de l'Alphabétisation (MENA) a adopté sont :

En 6<sup>ème</sup> l'enseignant doit montrer Les effets des activités économiques sur l'environnement. Il s'agit de :

- Faire expliquer la dégradation de l'environnement par les apprenants ;
- Faire percevoir les liens entre les activités économiques et la destruction de l'environnement.

Aussi, il doit donner les moyens de lutte contre la dégradation de l'environnement.

Il s'agit de :

- Faire identifier les moyens de lutte contre la dégradation de l'environnement ;
- Faire expliquer la politique de sensibilisation des populations à la protection de l'environnement.

En outre, l'enseignant doit amener les apprenants à mener des actions de préservation de l'environnement.

- les apprenants doivent concevoir des slogans sur la nécessité d'une gestion rationnelle de l'environnement.
- les apprenants doivent élaborer des représentations scéniques de sensibilisation à la préservation de l'environnement.

En 5<sup>ème</sup> l'enseignant doit :

- Faire connaître les différentes formes de pollution et leurs causes ;
- Faire analyser les conséquences de la pollution industrielle ;
- Faire analyser les conséquences de la pollution due aux activités commerciales ;
- Faire schématiser l'inter relation des activités industrielles et commerciales et la dégradation de l'environnement ;
- Amener les apprenants à produire des slogans de sensibilisation pour la préservation de l'environnement.

En 2<sup>nde</sup> l'enseignant doit :

- Amener les apprenants à découvrir et à caractériser les problèmes environnementaux d'origines diverses ;
- Amener l'apprenant à identifier les dangers qui menacent le milieu ivoirien ;
- Amener l'apprenant à citer les actions menées en faveur de la préservation de l'environnement.

Au niveau des différents cours que doit faire l'enseignant, il revient un élément clé dans l'apprentissage des élèves. Il s'agit des actions de préservation de l'environnement où les apprenants doivent produire des slogans de sensibilisation pour la préservation de l'environnement.

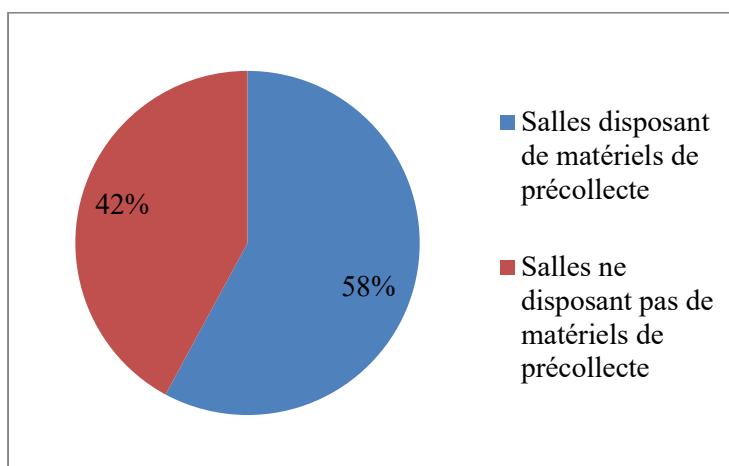
L'objectif visé par ces programmes est d'amener les apprenants à changer de comportement vis-à-vis de leur environnement tout en les appliquant dans la vie active.

Face à ces différents cours, comment les apprenants s'y prennent face aux déchets qu'ils produisent au quotidien dans l'établissement ? Il est maintenant temps d'aborder la gestion des déchets.

### **3.2. Modes de gestion des déchets au lycée moderne 1 de Yamoussoukro**

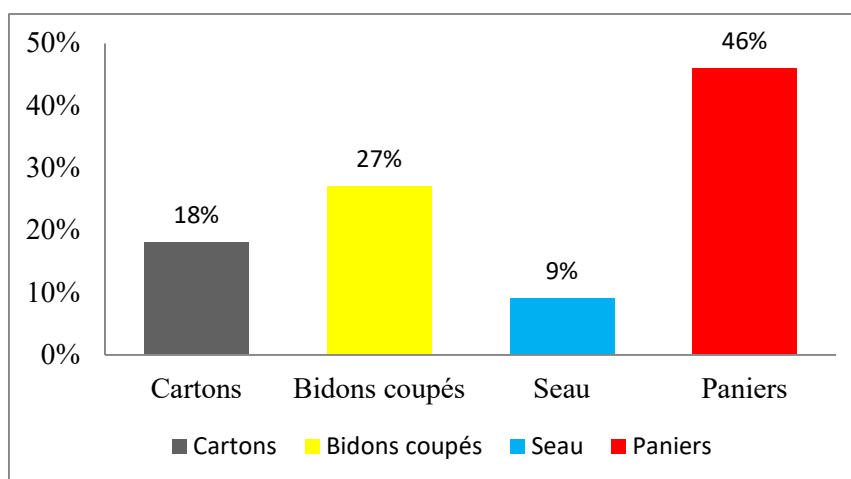
#### **3.2.1. Matériels de pré-collecte des déchets dans les salles de classe**

Dans cet établissements différents matériels sont utilisés par les apprenant pour la pré-collecte des dechets qu'ils produisent au quotidien. Toutefois certaines salles de classe de disposent pas de matériels de précollecte de leurs déchets(figure 2).



**Figure 2 :** Les salles classe disposant ou pas de matériels de pré-collecte des déchets solides

Il ressort de ce graphique que les salles de classe ne disposant pas de matériels de précollecte sont en nombre inférieur par rapport aux salles disposant le matériel de pré-collecte. Les salles ne disposant pas de matériels de précollecte ont un taux de 42 % tandis que les salles disposant le matériel de pré-collecte occupe 58 %. Ainsi, différents matériels de pré-collecte sont utilisés par les apprenants pour la pré-collecte de leurs déchets (figure 3).



**Figure 3 :** Matériels de pré-collecte des déchets solides par les apprenants

Cette figure met en relief la proportion de matériel utilisé par les apprenants pour la pré-collecte de leurs déchets en salle de classe. comme le montre le graphique, le matériel de précollecte le plus utilisés dans les salles de classe sont les paniers (46 %), suivi des bidons coupés (27 %), après viennent les cartons (18 %) et enfin les seaux en dernière position (9 %).

Comment se fait la gestion des déchets dans cet établissement scolaire ?

### 3.2.2. Gestion des déchets solides et leurs impacts environnementaux

#### ❖ Caractérisation des déchets produits par les apprenants

La gestion des déchets par les apprenants dans les différentes salles de classe est la même. Les déchets sont retirés des salles classe après balayage puis les précollectent au travers du matériel de pré-collecte des déchets ou les déversés devant les salles pour une durée indéterminée (planche 2).



**Planche 2** : Les déchets déversés devant des salles de classe.

**Prise de vue** : YAO N.E-S, septembre 2024

Cette planche présente des déchets devant des salles de classe. La première photo met en exergue des déchets composés à majorité de papiers devant les salles de classe ne disposant pas de matériel de pré-collecte. La seconde photo montre une poubelle contenant des déchets et d'autres sont à la traîne devant une salle de classe. Après le balayage des salles, les déchets sont systématiquement laissés à l'entrée de certaines salles de classe. Ces déchets peuvent faire 3 à 4 jours avant d'être collectés par les apprenants. Ces déchets sont composés de papiers, d'emballages plastiques, des bouteilles de jus. Et sous l'effet du vent, ces déchets sont dispersés dans la cour et la rendant insalubre. Il faut attendre qu'un enseignant ou un éducateur vienne les interperler pour qu'ils ramassent les déchets produits par eux-mêmes. Ainsi, l'insalubrité dans les salles de classe et dans la cour de l'école montre la non application des connaissances acquises lors des cours de géographie sur l'environnement. Ceci est dû à un manque de sensibilisation à l'éducation environnementale.

En outre, d'autres types de déchets sont produits notamment les blanches des tables-bancs défectueux (photo 1).



**Photo 1** : Des tables-bancs défectueux devant une salle de classe

**Prise de vue** : YAO N.E-S, septembre 2024

Cette image photographique montre des tables-bancs défectueux sur lesquels deux élèves jouent. Cet emplacement de ces déchets pourrait blesser certains élèves pendant les jeux. Aucun site n'est réservé pour le stockage de ces tables-bancs défectueux. Ce qui dégrade aussi le cadre d'apprentissage.

#### ❖ **Caractérisation des déchets produits par les personnels de l'établissement**

Les déchets produits au niveau de l'administration sont répertoriés en fonction des unités fonctionnelles (tableau 2). Ce sont les déchets potentiellement produits qui sont pris en compte.

**Tableau 2** : Caractérisation des déchets produits au niveau de l'administration en fonction des unités fonctionnelles

unités fonctionnelles	Déchets produits
<i>Salle des professeurs</i>	Papiers, mouchoirs, cartons de craies, emballages plastiques, canettes, bouteilles d'eau, les pots de yaourt
<i>Salles des éducateurs</i>	Papiers, mouchoirs
<i>Salles du proviseur et de ses adjoints</i>	Papiers, mouchoirs
<i>Salles des inspecteurs d'orientation</i>	Papiers, mouchoirs
<i>Salle de l'intendant</i>	Papiers, mouchoirs, cartons de craies, emballage des papiers rames

Source : nos enquêtes, 2024

Les déchets produits au niveau de l'administration de manière générale sont les papiers, mouchoirs, cartons de craies, emballages plastiques, canettes, bouteilles d'eau, emballage des papiers rames, les pots de yaourt. Après la pré-collecte de ces déchets dans un panier, ils sont par la suite acheminés par les apprenants sur le site de collecte pour leur incinération.

#### ❖ Sites d'élimination des déchets solides dans l'établissement

Les déchets pré-collectés par les apprenants sont convergés aux différents sites de collecte pour leur élimination définitive. Trois sites abritent les déchets que produisent les apprenants dans la cour de l'école (planche 3). Il faut aussi noter la présence d'un site d'élimination à l'entrée de l'établissement dans la broussaille. Ce site à l'extérieur reçoit plus les déchets en provenance de l'administration.



**Planche 3** : Les sites de collecte et d'élimination des déchets en provenance des salles de classe

Prise de vue : YAO N.E-S, septembre 2024

Cette planche photographique expose les différents sites d'élimination des déchets produits par les apprenants et aussi les personnels enseignants et d'encadrements. Cette manière de gérer les déchets dégrade l'environnement par la présence de ces déchets qui jonchent le sol. Ce qui laisse un environnement insalubre. Le milieu écologique est par conséquent menacé par cette mauvaise gestion des déchets.

Il faut attendre la Journée de salubrité pour voir véritablement les actions en faveur de l'environnement scolaire.

Par ailleurs, le bâtiment sur la troisième image est une latrine qui est dans un état de dégradation compte tenu de son non entretien. Face à cette situation, les apprenants pour leurs besoins, sont obligés de solliciter la nature pour se libérer des déchets fécaux. Ces déchets laissés dans la broussaille dégagent des mauvaises odeurs et sont un risque de maladies. Ce sont des voies de contamination des maladies liées aux déchets fécaux.

### 3.3. Activité de Balayage des salles de classe et du nettoyage de la cour de l'école

Les activités de Balayage des salles de classe et du nettoyage de la cour de l'école sont dédiées à la Journée Nationale de la Salubrité en milieu scolaire initiée par le ministère de l'éducation nationale et de l'alphabétisation. Pendant cette journée les



apprenants viennent de la maison avec les matériels de nettoyage notamment les machettes, les dabas, les râtaux et bien autres pour le désherbage (planche 4).



**Planche 4** : Le désherbage dans la cour de l'école par les apprenants

**Prise de vue** : YAO N.E-S, octobre 2024

Ces images photographiques montrent les actions de nettoyage de la cour de l'école. Les apprenants sont à pied œuvre pour le désherbage. Cela a eu lieu le 18 octobre 2024, journée de salubrité où aucun cours n'est enseigné aux apprenants. Cette journée permet d'amener les apprenants à la valorisation de la propriété. C'est un jour où les apprenants prennent plaisir en travaillant car il n'y a pas de cours pendant toute la journée.

### **3.4. Sensibilisation à la gestion responsable des déchets en milieu scolaire**

La sensibilisation à la gestion durable des déchets en milieu scolaire est un impératif pour promouvoir une culture de responsabilité environnementale chez les apprenants. Pour ce faire, il faut :

- Faire des slogans de sensibilisation de pré-collecte des déchets sur les murs de l'école ;
- Amener toutes les classes à disposer d'une poubelle pour la pré-collecte de leurs déchets ;
- Mettre à la disposition des vendeuses d'aliments une poubelle de pré-collecte des déchets ;
- Créer un club environnement pour sensibiliser les apprenants sur la gestion de leurs déchets ;
- Organiser des événements d'exposition pour la gestion des déchets et suivi d'une récompense pour encourager les apprenants à participer activement à la gestion des déchets ;
- Sanctionner les apprenants qui jeteront désormais les ordures en classe et dans la cour de l'école par le ramassage de tous les déchets à la traine dans la cour de l'école.
- L'enseignant responsable de la salubrité et les éducateurs doivent veiller au respect et à l'application de ces consignes ;
- Aménager un espace pour la collecte et l'incinération des ordures qui ne puisse pas impacter la qualité de l'air et du sol.

## **IV. DISCUSSION**

La Décennie des Nations Unies pour l'éducation au service du développement durable couvre un vaste champ d'action et ses effets potentiels sont considérables. Celle-ci vise à intégrer les valeurs, les activités et les principes indissociablement liés au développement durable à toutes les formes d'éducation et d'apprentissage et de favoriser un changement dans les attitudes, les comportements et les valeurs propre à assurer un avenir plus viable sur le plan social, environnemental et économique [4].

### **4.1. Gestion des déchets dans les établissements scolaires**

Dans les établissements secondaires d'Abomey, il y a au moins 2 balais par classe pour le maintien de la propreté. Chaque classe dispose d'un panier lui servant de poubelle pour ses déchets après balayage. Seulement le tri des déchets n'est pas une réalité [5]. Cette mode de gestion des déchets ne diffère pas de celle du lycée moderne 1 de Yamoussoukro où l'on voit cette pratique.

Chaque classe dispose au moins de trois balais pour le balayage et les déchets sont très souvent entassés après balayages devant les salles au bas des escaliers pendant des jours avant d'être acheminé sur l'un des sites d'élimination. Ce qui engendre l'insalubrité dans cet établissement.

En outre, Monnou et al., [6] souligne que la majorité des établissements secondaires de la ville de Porto-Novo au Bénin vivent des problèmes environnementaux énormes. A l'intérieur de la quasi-totalité des établissements, les tas de déchets sont dissimilés pour la plupart du temps dans les coins et recoins de la cour, des salles de classe.

Toujours au Bénin, un établissement secondaire, profite de la présence d'un puits abandonné qui sert de dépotoir d'ordures et laisse l'environnement immédiat dans un état d'insalubrité car une fois rempli, les apprenants ont du mal à s'en desservir. Cette mauvaise gestion des déchets Porto-Novo est aussi constatée dans les travaux de Brou [7] dans deux écoles primaires dans la commune de Yopougon à Abidjan. Les résultats de ces enquêtes ont montré que malgré la dispensation des enseignements aux élèves, la cour de l'école n'échappe pas aux « mauvaises » habitudes. L'arrière des salles de classes ou même un espace de la cour non aménagé sert de lieu de dépôts d'ordures ou des déchets en provenance de salles de classes. L'on assiste aussi à des fuites d'eau qui ruissellent en serpentant dans la cour de l'école. Cette situation d'insalubrité est aussi perceptible au lycée moderne 1 de Yamoussoukro. Dans cet établissement, l'arrière du bâtiment de la seconde C sert de rejet immédiat des déchets produits par les apprenants de la classe. Il faut attendre des jours voire des semaines avant leur ramassage pour les acheminer à l'un des lieux d'incinération des déchets de l'établissement. Et aussi, il est fréquent de voir à la traîne les papiers et les sachets dans la cour de l'école. Cette réalité est soutenue par Amicy [2] en Haïti où la dégradation de l'environnement s'accélère. Les attitudes et les comportements des jeunes élèves, futurs citoyens haïtiens, démontrent un non-respect total de ce bien commun qu'ils partagent forcément avec d'autres. La rue ou leur cour d'école peuvent servir sans ambages de poubelles ou de toilettes mobiles.

#### 4.2. Enseignements et pratiques de gestion durable des déchets en milieu scolaire

Pour parvenir à cette gestion durable de l'environnement, une simple information ne suffit pas. Il faut, transformer les approches, les attitudes et les comportements humains et acquérir de nouvelles connaissances. Cette conception a des incidences considérables sur l'éducation [1]. C'est pourquoi David J. E. et David W. (1992) disaient qu'il n'y a pas d'institution qui soit mieux placée que les écoles, les collèges et les universités pour être en mesure de catalyser la nécessaire transition de notre société. Ces institutions d'enseignement s'adressent aux leaders de demain [8]. Au Québec comme dans diverses autres régions du monde, l'Education Relative à l'Environnement (ERE) est désormais formellement intégrée aux curriculums de l'école primaire et secondaire (Sauvé L., 2001). Dans les écoles québécoises (préscolaire, primaire et premier cycle du secondaire), l'éducation relative à l'environnement est intégrée à travers les *domaines généraux de formation* qui « recouvrent divers intérêts ou besoins de l'élève et répondent à des attentes sociales jugées importantes en matière d'éducation » (Sauvé L. et al., 2003, p34 [8]).

Dans les années 1970, les textes internationaux invitent à sensibiliser les élèves aux problèmes de l'environnement et leur faire prendre conscience de leurs responsabilités, notamment à l'issue de la conférence de Stockholm en 1972. En France, la circulaire du 1<sup>er</sup> avril 1971 publiée par le ministère de l'Education nationale affirme que la : « *gravité croissante que prennent les problèmes de l'environnement et la nécessité de préparer l'homme de demain à une bonne compréhension et à une gestion éclairée de son milieu de vie imposent d'informer dès maintenant nos élèves et de leur faire saisir l'importance de ces problèmes* » (Giolitto, 1982 ; [9]). Ainsi, il invite à mettre l'accent sur : « *tous les aspects qui aideront l'élève à prendre conscience de la place de l'homme dans la biosphère, à réfléchir sur son comportement dans la nature et d'une manière générale le prépareront à reconnaître ses responsabilités dans le milieu auquel il appartient* » (Giolitto, 1982). C'est en ce sens que les écoles sont un endroit idéal pour apprendre les bonnes pratiques d'élimination des déchets. Elles produisent une quantité significative de déchets quotidiennement. Grâce à une prise de conscience accrue et au changement de comportement, les apprenants peuvent avoir une incidence marquée sur la gestion des déchets. Instaurer une culture de la gestion des déchets dans l'ensemble du milieu scolaire est essentiel pour établir des pratiques efficaces, qui sont mises en œuvre et suivies continuellement [10]. Il est donc essentiel de mettre en œuvre des stratégies de communication adaptées dans les écoles afin de prendre de bonnes décisions à l'égard de l'élimination pour éviter la contamination des flux de déchets. Ce sont entre autres : la présence d'une gestion des déchets à trois voies avec des bacs et des sacs appropriés ; un positionnement stratégique des bacs et une collecte résiduelle régulière est importante pour favoriser le succès à long terme des efforts de réacheminement des déchets dans les écoles ; l'installation d'affiches et d'images près des poubelles, la diffusion d'annonces dans l'école ; les démonstrations vidéo et l'envoi de brochures numériques pour le personnel et les élèves, sont autant de façons de favoriser le réacheminement des déchets.

En plus, les programmes incitatifs peuvent être une bonne stratégie pour faire participer les élèves à la gestion responsable des déchets. Il peut s'agir d'offrir un prix ou une récompense pour l'adoption en classe des bonnes pratiques de gestion ou de

souligner les bons coups de l'ensemble de l'école en instaurant un programme de reconnaissance [10]. Pour soutenir ces stratégies mentionnées ci-dessus, [11] montrent dans leurs travaux que dans les régions de Tillabéri et Niamey au Niger, la majorité des enseignants (93%) est unanime que l'enseignement de l'éducation environnementale peut contribuer à la résolution des problèmes environnementaux. Selon eux, le changement de comportement suite aux actions de sensibilisation du fait que l'enfance est la période propice pour faire adopter des comportements durables favorables à l'environnement. Certains précisent qu'il faudrait commencer dès le bas âge comme la maternelle pour plus d'efficacité. Cette sensibilisation précoce fera d'eux les meilleurs défenseurs de l'environnement. Ces jeunes serviront de relais, de meilleure courroie de transmission auprès des parents.

En outre, les moyens de promotion de l'éducation environnementale, la mise en place d'un comité environnemental, la formation du personnel enseignant, l'organisation de journées vertes et incitent le personnel enseignant à organiser des projets éducatifs axés sur la protection de l'environnement dans le but d'assurer la vulgarisation et la promotion de l'éducation relative à l'environnement [2]. Tous ceux-ci permettront d'avoir un comportement responsable vis-à-vis de la gestion des déchets par les apprenants.

## V. CONCLUSION

La gestion des déchets au lycée moderne 1 de Yamoussoukro est un défi majeur à relever. Malgré l'éducation relative à l'environnement, les apprenants s'adonnent à une mauvaise pratique de gestion de leurs déchets, laissant l'établissement dans un état d'insalubrité. Et disposant aussi de la présence de matériels de pré-collecte des déchets dans certaines salles de classe (58 %), l'insalubrité fait son apparition sans cesse croissante. Il faut attendre les jours de balayage pour voir la propriété dans lesdites salles et dans la cour de l'école. L'établissement ne dispose pas de site aménagé pour la collecte des déchets. Ce qui a pour conséquence la dégradation de l'environnement scolaire au travers des dépotoirs inappropriés. Les apprenants d'aujourd'hui sont les dirigeants de demain à qui, il faut inculquer les valeurs de préservation de l'environnement et de la propriété de son cadre de vie. Ainsi, la sensibilisation permanente des apprenants sur la gestion responsable de leurs déchets permettra de préserver l'environnement de manière durable. Elle favorise la construction d'une société plus responsable et capable de prendre des mesures appropriées pour la protection de l'environnement. Par conséquent, l'éducation relative à l'environnement est cruciale pour promouvoir une gouvernance efficace et durable. Elle permet la sensibilisation des futurs citoyens aux enjeux environnementaux et de les impliquer activement dans les processus de gouvernance.

## RÉFÉRENCES

- [1] UNESCO, 1986. L'éducation relative à l'environnement : Principes d'enseignement et d'apprentissage, 228p.
- [2] AMICY Anne-Suze, 2016. L'éducation relative à l'environnement dans le programme des deux premiers cycles du niveau fondamental en Haïti. Analyse comparative des programmes de sciences expérimentales de France, Haïti et Ontario (Canada), Thèse de doctorat, Université Paris-Est; Université Quisqueya (Port-au-Prince, Haïti), 271p.
- [3] Anonyme, 2017. Gestion durable des déchets à l'école, <https://projet-fadedd.com>, consulté le 25/10/2024
- [4] UNESCO, 2005. Décennie des Nations Unies pour l'éducation au service du développement durable (DEDD 2005-2014), 71p.
- [5] BOCOVO Alain Vidjinagni, 2023. Education environnementale et insalubrité dans les établissements secondaires de l'enseignement général d'Abomey au sud du Bénin, Thèse de doctorat, Université d'Abomey-Calavi (Bénin), 244p.
- [6] MONNOU G. Hermann, SOUDE Moïse et HOUETO Valère, 2008. L'insalubrité en milieu scolaire à Porto-Novo, <https://www.afrique.gouvernance.net>, consulté le 07/10/2024
- [7] BROU Ahossi Nicolas, 2016. Éducation Relative À L'environnement En Milieu Scolaire Ivoirien : Réflexion Pour Un Regard Critique, *European Scientific Journal*, vol.12, No.2, p389-404
- [8] BONIN Patrick, 2006. Enjeux et stratégies d'éducation relative à l'environnement en milieu collégial, Mémoire de Maîtrise, Université du Québec à Montréal, 381p.
- [9] GIRAULT Yves, DEBART Cécile Fortin, 2006. Etat des lieux et des perspectives en matière d'Education Relative à l'Environnement à l'échelle nationale. Museum National d'Histoire Naturelle, 38p. hal-04373140
- [10] Ecoécoles Canada, 2022. Les pratiques de gestion exemplaires des déchets : un guide à l'intention du milieu scolaire au Canada, 10 p. <https://ecoschools.ca/fr>

[11] DAHIRATOU I., ALHOU B., ABDOURAHAMANE M.M., GOZA N.A. et MAHAZOU G., 2024. Déterminants pour l'ancrage de l'éducation environnementale en milieu scolaire au Niger, *Afr educ dev*, Vol.6, p9-33 - issn 2079-651X